

# LA VALL DE GAUSAC DINS LA SERRA DE COLLSEROLA



## La serra de Collserola...

La serra de Collserola té una longitud aproximada d'uns 15 km i una amplada de 6; separa el mar i el pla de Barcelona de la plana del Vallès. Queda encerclada pels rius Besòs i Llobregat i per les rieres de Rubí i de Sant Cugat. La vall de Gausac és al sector nord-est de la serra de Collserola.

## L'itinerari...

L'itinerari té una longitud aproximada d'uns 7,5 km. Al llarg de l'itinerari, passaràs per petites valls, torrents i rieres, però la vall més important que trobaràs és la vall de Gausac. En aquesta vall discorre la riera de Sant Medir.



La serra de Collserola deu el nom al coll Serola (que està situat prop del Tibidabo) ja que era molt important en la ruta medieval de Barcelona a Sant Cugat. La paraula **Serola** és la contracció de l'article **sa** i **erola**. Per tant, etimològicament, la paraula 'Collserola' prové de l'època medieval i es pot desglossar de la manera següent:

## Coll + sa + erola



Uneix amb fletxes cada significat:

Coll	Camp de conreu situat en un indret elevat
Sa	Depressió de la carena en una serralada
Erola	Article antic que significa 'la'



A la natura, cal que respectem l'entorn. Amb un comportament correcte, podem evitar fer malbé la vegetació, o espantar la fauna, i així ajudar a preservar millor l'entorn. Escribeu al quadre que tens darrera les quatre normes de comportament que creus que són més importants.

### Normes de comportament a la natura

1 .....

2 .....

3 .....

4 .....



Reflexiona sobre la importància que tenen les normes de comportament a la natura. Escriu a cada casella què pot passar si no respectem la norma que abans has escrit.

### Què pot passar si no les respectem?

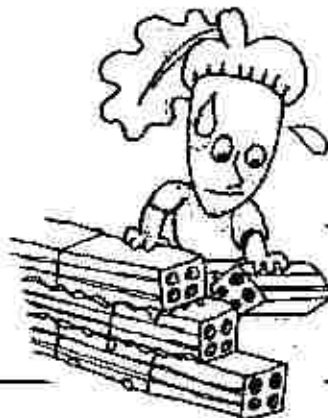
1 .....

2 .....

3 .....

4 .....

# LES BÒBILES



## Sabies que...

Ens trobem davant les restes de la bòbila d'en Pahissa. A Sant Cugat del Vallès, cap als anys 1940-50, n'hi havia moltes, ja que el sector de la construcció estava creixent. A les bòbiles es fabricaven peces de ceràmica destinades a la construcció, com rajoles, teules o totxos. La bòbila d'en Pahissa va ser construïda a l'any 1940, però va deixar de funcionar a l'any 1985. Feien les peces a mà i les úniques matèries primeres que utilitzava eren l'argila i l'aigua.

Contesta:

Explica amb les teves paraules què és una bòbila.

Quines bòbiles estan actualment en funcionament a Sant Cugat?

A Sant Cugat, als anys 1940/50 hi havia moltes bòbiles. A continuació tens el nom de quatre bòbiles que ara ja han desaparegut. Escribeu al costat el lloc on eren.

Nom	Lloc
Pahissa	
Torcuato	
dels Jesuïtes	
Xandri	

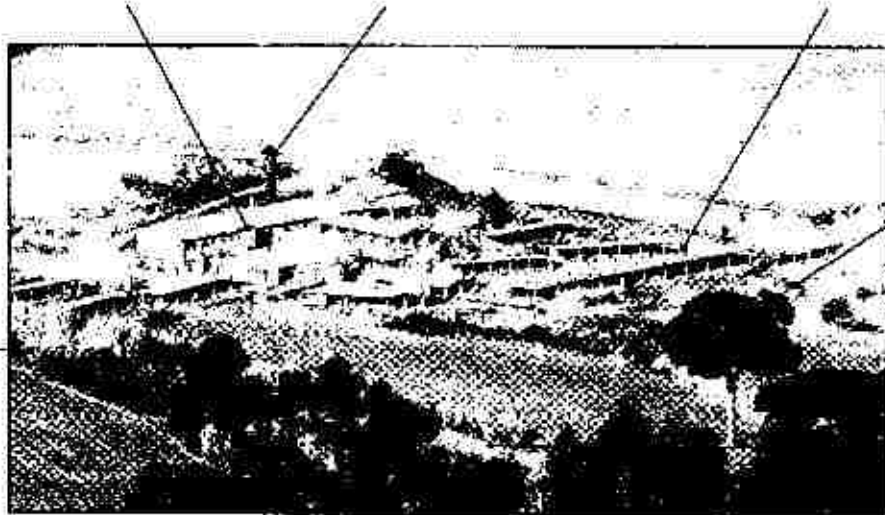
Fixa't en la llista que tens a continuació, separa les paraules segons pertanyin a les bòbiles d'ara o a les d'abans: forn de llenya, forn de gas, assecat al sol, motlles de fusta, toro mecànic, sedàs manual i assecat amb màquines.

Ara

Abans



Fixa't en la fotografia de com era la bòbila d'en Pahissa abans que fos enderrocada. Marca-hi els elements següents: forn, assecadors i xemeneia. Situa-hi també el Pi d'en Xandri.



Camí de Can Borrell (direcció Sant Cugat)

Camí de Can Borrell (direcció Can Borrell)

FONT: Jordi Roca, Arxius Municipals.



Escriu aquí sota quines parts de la bòbila queden encara dempeus i digues per a què servia cada una.

.....

.....

.....



Emplena els espais en buit del text següent:

La matèria primera de les peces que es fabriquen en una bòbila és ..... Per tant, trobem les bòbiles a prop de terrenys ..... L'argila és un material de color ..... i de textura ..... L'argila, a banda d'utilitzar-se per a la construcció, també la podem fer servir per a fer .....

# OBSERVEM LA VEGETACIÓ



## El pi d'en Xandri...

El pi d'en Xandri es troba al peu del camí tradicional de Sant Medir, que uneix Sant Cugat del Vallès amb Barcelona passant per l'ermita de Sant Medir. S'anomena d'en Xandri perquè l'antic propietari dels terrenys on es troba aquest pi rebia aquest nom.



Emplena els buits del text amb l'ajuda de la placa identificativa que pots trobar a prop de l'arbre.

El pi d'en Xandri pertany a una espècie de pi \_\_\_\_\_, o sigui, que el seu nom científic és *Pinus pinea*. Aquest exemplar té uns \_\_\_\_\_ anys d'edat. La seva alçada és de \_\_\_\_\_ metres aproximadament.



El febrer de l'any 1997, el pi d'en Xandri va sofrir un atemptat: el van intentar cremar i tallar. Dels tres talls, el més profund (45 cm) li va produir danys als teixits vius i als vasos conductors. Per guarir els danys del pi, ha calgut fer-hi algunes intervencions. A continuació, tens ordenades les actuacions de cura que s'han fet al pi d'en Xandri. Relaciona amb fletxes cada acció amb el seu significat:

1. Sustentació artificial
2. Empelt de fusta viva
3. Plaguicides i prevenció de malures
4. Tractament nutricional al sòl

Aplicació de nutrients i aeració del sòl a prop del pi.

Aplicació de substàncies que eviten que el pi s'infecti.

Després de netejar la ferida, tancar-la amb fusta perquè la saba pugui tornar a circular per aquesta part.

Instal·lació d'un sistema de puntals clavats a terra perquè el pi no caigui.

**Observem les espècies arbustives...**

Al bosc o als marges de camps i camins, trobem unes espècies que creixen sota l'estat arbori. Aquestes espècies es diferencien dels arbres perquè són més baixes i, a més, comencen a ramificar a alçades menors. Per tant, no tenen un tronc llarg i únic com els arbres.



Emplena els quadres que tens a sota amb les plantes arbustives més significatives de l'itinerari, posa-hi el nom, dibuixa-hi la fulla i escriu-hi una característica perquè la puguis reconèixer quan la tornis a veure.

Nom.....

Dibuix de la fulla:

Característica  
.....

Nom.....

Dibuix de la fulla:

Característica  
.....

Nom.....

Dibuix de la fulla:

Característica  
.....

Nom.....

Dibuix de la fulla:

Característica  
.....

# LA FONT DE L'ERMETÀ



## Sabies que...

La font de l'Ermetà recull les aigües que vénen del torrent de l'Ermetà, que neix un quilòmetre més amunt. Aquesta font és una sortida d'aigües que hi ha a les cavitats del sòl. Generalment, la font raja poc, però d'una manera continuada, tot l'any.



Observa l'indret i respon les preguntes següents:

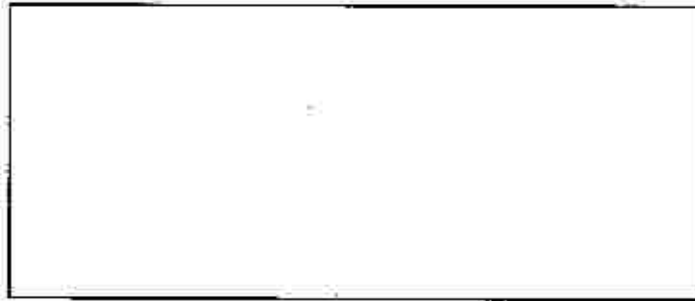
- Hi passa alguna riera o torrent prop de la font? (Sí/No)? .....
- Quin? .....
- És un indret assolellat, o més aviat ombrívol? .....
- De quin color és el sòl (marró clar o marró fosc)? .....
- Hi ha gaire vegetació al voltant de la font? .....
- D'acord amb el que has observat, quines característiques tenen les fulles de les plantes que viuen a l'indret (color, duresa i grandària)?  
.....



Fixa't en la inscripció de la placa de la font. Escribeu-la a sota. Sabies que 'Rabadà' era el nom del propietari de l'indret (que també era el mateix de la Torre Negra)?



Darrera la font pots observar un bonic exemplar de roure. Els roures solen créixer en indrets lleugerament humits, com és aquest cas. Dibuixa la fulla del roure al quadre de sota.



La descripció següent explica les principals característiques del roure; acaba d'emplenar els espais en blanc utilitzant aquestes paraules: **escorça, mobles, caduca, maduren, aqlans, marró-grisenc i lobulat.**

*Roure (Quercus cerroides)*

Arbre de fulla ..... que pot fer uns 20 metres d'alçada. El marge de la fulla és ..... i els lòbuls no són mai punxants.

L'..... presenta clivelles i és de color.....

Els fruits ..... d'octubre a novembre i són els ..... La fusta que és molt apreciada s'usa per a fer..... botes, biques, etc.



Fes un llistat de les plantes que veus a prop de la font tot indicant si és un arbre, un arbust o una liana.

Nom	arbre	arbust	liana

# EL NOSTRE PATRIMONI HISTÒRIC

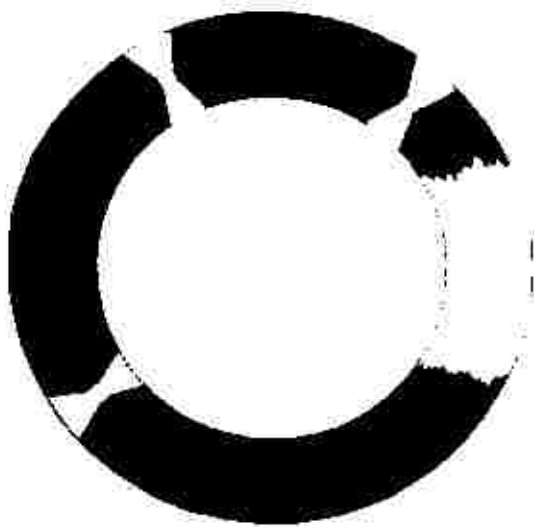


## L'ermita de Sant Adjutori...

Es tracta de les restes d'una ermita preromànica, posteriorment modificada. Anteriorment havia estat coneguda amb el nom de **Santa Maria de Gausac o del Bosc**. L'any 1835 es va abandonar l'ermita i la imatge de la mare de Déu del Bosc va anar finalment al monestir de Sant Cugat. Les darreres excavacions arqueològiques han posat al descobert diverses restes que pertanyen a ampliacions fetes a l'ermita els segles XV i XVII.



Observa la planta circular de l'ermita. Col·loca els noms següents al dibuix: **finestres de doble esqueixada, porta d'entrada i dovelles**.



Autor: Jordi Roca

**Esqueixada:** l'obertura a la paret és en forma d'embut, més gran a l'interior.

**Doble esqueixada:** l'obertura a la paret té forma de doble embut, més gran a l'exterior i a l'interior.

**Dovelles:** peces de pedra que formen les voltes i els arcs.



Uneix amb fletxes:

La porta d'entrada

és circular

La planta de l'ermita

hi ha un fragment d'aparell d'espiga

A la paret

està encarada a ponent

### **El forn de Sant Adjutori...**

Es tracta de les restes d'un forn de ceràmica, la datació del qual és difícil d'establir, tot i que podria ser d'època romana (s. I-II aC). Les restes d'aquest forn van ser trobades pel Centre Excursionista de Gràcia l'any 1963. Els elements que es conserven són:

- la cambra de foc de planta quadrada
- la graella superior on es posaven les peces de fang per a coure



Fixa't en la fotografia que tens a sota i assenyala amb fletxes la part que correspon.



Autor: Consorci Parc de Collserola

Graella

Cambra de Foc



Contesta:

- Com es diu el lloc on es posaven les peces de ceràmica per a coure? .....
- Com es diu el lloc on es posaven la llenya o el carbó del foc? .....
- A quin any van ser trobades les restes del forn? .....
- Quins elements creus que falten per a completar el forn tal com era abans?

.....

# ELS INDRETS DE CAN BORRELL



Passat el pantà de Can Borrell, tens una petita clariana al costat del camí, es tracta d'una antiga carbonera.

## La carbonera...

Per tal de fabricar el carbó vegetal, es construïa una pila de llenya, coberta de terra que s'encenia per dins. El lloc on es feia la pila s'anomenava carbonera. Solia fer-se al mateix bosc d'on es treia la fusta. La pila havia de cremar molt lentament, amb poc oxigen. El carbó vegetal es baixava al poble amb carros, era molt important per a les indústries i les cases. L'avantatge del carbó és que es conserva més bé que la llenya i és més fàcil de transportar perquè pesa menys.



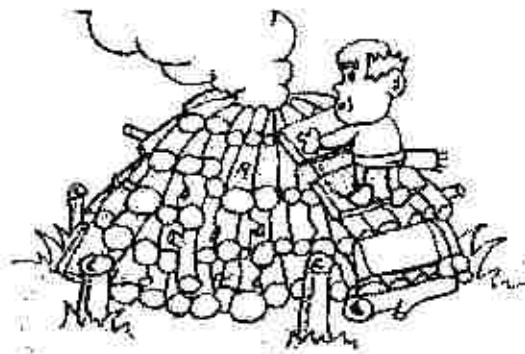
Fixa't en el dibuix d'una carbonera. Assenyalà amb fletxes els següents elements:

carboner

pila de llenya

escales per a remenar la pila

fum



La carta que tens a continuació explica com era la vida d'un carboner. Omple els espais en blanc amb les paraules que tens a continuació: menjar, carros, nit i cabana.

El meu ofici és el de carboner. Quan es fa la carbonera hem d'estar dia i ..... vigilant-la durant quatre o cinc dies. Per això, a prop de la carbonera ens construïm una ..... amb fustes i mantes. La meua dona ens puja el ..... allà. Quan ja s'ha format el carbó vegetal, el baixem al poble amb .....

### **El pantà de Can Borrell...**

Un pantà és una construcció artificial que serveix per a recollir i emmagatzemar aigua. Al massís de Collserola, n'hi ha un altre a Vallvidrera que data de l'any 1863.

El pantà de Can Borrell va ser construït l'any 1926 pels antics propietaris de Can Borrell. Té una llargada d'uns 26 metres. El mur de contenció fa 1,7 metres d'ample i 67 metres de llarg.

### **La bassa de Can Borrell...**

La bassa va ser construïda al mateix temps que el pantà de Can Borrell. Emmagatzema l'aigua que ve del pantà per a regar els conreus que hi ha al voltant de la masia. El transport de l'aigua des del pantà a la bassa es fa amb canonades subterrànies.

### **La masia de Can Borrell...**

La masia data del segle XVIII. És al fons de la vall de Gausac, al bell mig del camí tradicional de Sant Cugat del Valès a Sant Medir. Es compon de tres cossos, la casa dels masovers, la dels amos i l'actual restaurant.



Contesta:

- Quina funció tenen els pantans en general?

.....

- A on creus que van a parar les aigües del pantà de Can Borrell?.....

.....

A continuació tens un llistat d'elements que pots trobar en una masia tradicional catalana. Marca si els veus a Can Borrell.

	Sí	No
Pou		
Rellotge de sol		
Animals de corral		
Finestres amb arc de mig punt		
Teulat a dues aigües		